

Szerkesztő: Körmeny Regina

LELŐ

HELY



Ásványgyűjtői hírlevél

2011/VI. szám



Achát

Gyöngyösoroszi, Új-Károly-táró

Fénykép: Körmeny Regina

Pdf-ben letölthető: www.mamit.hu és www.geomania.hu

Tartalom

ELVESZETT VILÁGOK – Gyöngyösoroszi bányászati emlékei (befejező rész).....	2
A dorogi gipszek szépsége.....	10
Hírek, érdekességek.....	15
Újra indult a mecseki szénbányászat	
A német Érchegeységben rohamos ütemben újraéled az ércbányászat	
IMA által javasolt átnevezések	
A szobi dachiardit helyzete	
2011. október elsejei leletmentés a Nagy-Tölgyes-bércen – pár meglepetéssel.....	17

ELVESZETT VILÁGOK GyöngyöSOROSZI BÁNYÁSZATI EMLÉKEI (befejező rész)

A több lapszámon keresztül tartó sorozatunkat dr Nagy László a mátrai táj szépségét bemutató fényképeivel és néhány, számomra igen kedves ásványlelet képeivel szeretném lezárni. Remélem, hogy sikerült a mátrai ércbányászat történetét, az utolsó bányászati emlékeket, a bányászat színhelyeit és számos apró, nem mindenki által ismert hátrahagyott üzenetet az érdeklődő gyűjtők felé közvetíteni és ugyanannyi örömet letek benne, mint én az első képek megtekintésekor.

A Mátra – ahogyan láttuk – nemcsak számos földtani és emberi beavatkozásnak köszönhető képződmény, hanem egyben csodálatos, erdővel borított vagy sziklás hegyek, mély völgyek, néha szelíden folydogáló, néha pusztító, mindent magával ragadó patakok, csendes tavak, különleges növény- és állatvilág otthona. Nem egy félelmetes magas hegység hófedte sziklákkal, de nem is lankás dombosság. Csak az ismeri igazán, aki saját lábon kelt át minden szurdokon, erdőségen, mély völgyen, megmászta a hegycsúcsok többségét – ismerjük el, kevesen vagyunk, akik ezt megtették. Nos, gyűjtőbarátunk talán helyettünk is megtette, íme benyomásai:



GyöngyöSOROSZI, VÍZTÁROZÓ



Az ÁGASVÁR A SÍPARK FELŐL



BENE-PATAK ŐSSZEL



MINDENT ÁTHÁLÓZÓ GYÖKÉRZET



A Fátra is néha látható a Mátrából



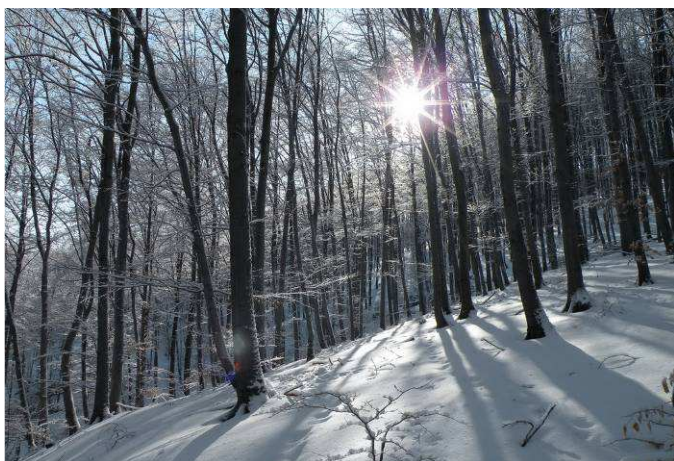
Naplemente a hegyek felett



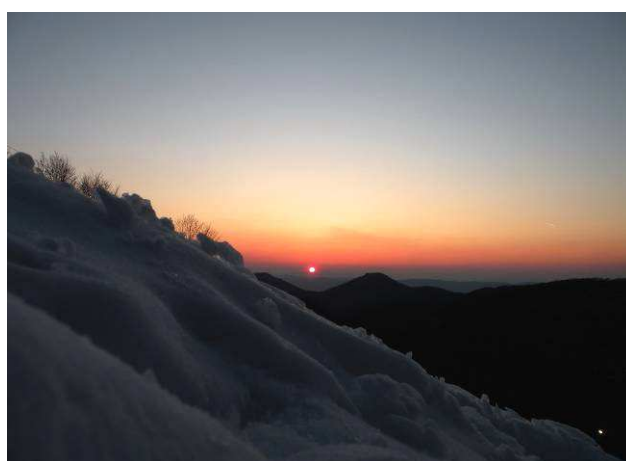
A Kékes naplemente után



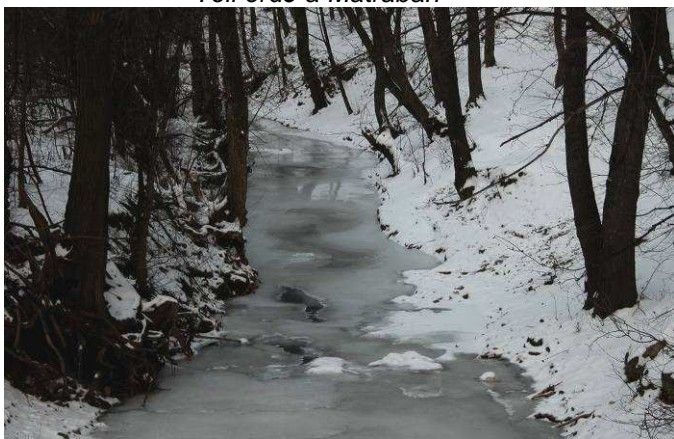
Moha közt csörgedező patak



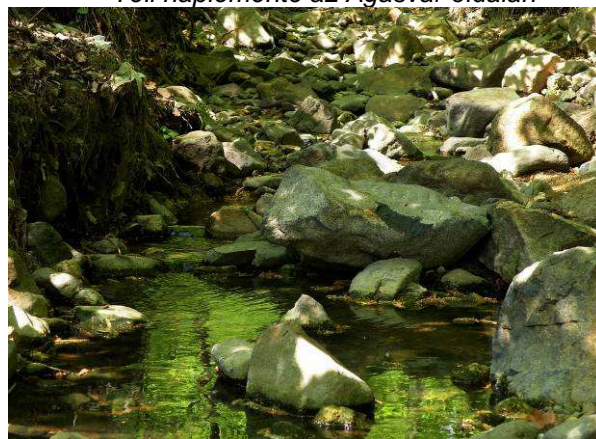
Téli erdő a Mátrában



Téli naplemente az Ágasvár oldalán



Téli patak Parádfürdőn



Toka-patak sziklás medre



Faóriás



Vörösén izzó falevelek



Kékes az Alföld felől



Mátraszentimrei életkép



Tót ház Mátraszentimrén



Vidróczki-csárda



A Mátra alkonyatkor



Gyöngyösoroszi víztározó a hegygerinc előtt

Fényképek: dr. Nagy László

A mátrai ércbányák virágai

A több mint 1500 darabot számláló mátrai gyűjteményem néhány darabját szeretném bemutatni, nem tudományos, hanem kizárólag a gyűjtői öröm alapján válogatva.



Ametiszt, kalcit a Péter-Pál aknáról



Sötétlila ametiszt a Mátraszentimre-i meddőről



Szfalerites-galenites dúserc a Péter-Pál-taróról



Galenit kvarcban a Péter-Pál-táró hányójáról



Sárga kvarcok a Péter-Pál-táró hányójáról



Szalagos kalcedon a Hidegkúti táró hányójáról



Halvány nagy ametiszt a Károly-táróból



Kalcit és kvarc a Károly-táróból



Kalkopirités-szfalerites-wurtzitos dúserc és



...szfalerit kvarccal, kalcittal a Károly-táróból



Nagy kvarcok a Lujza-táró hányójáról



Rodokrozit a Lujza-táró hányójáról



Antimonit az Új Károly-táró hányójáról



Szalagos achát az Új-Károly-táróról



Ametisztcsoport a Károly-táróból



1856-os óriási galenitlelet az Aranybánya-bércből



Kvarccsoport az Új-Károly-táró hányójáról



Nagy kvarcok a Péter-Pál-akna hányójáról



Ametiszt a Péter-Pál-Táró hányójáról



Kalcedon a Gubolaházi árkolásból



Achátok a Gubolaházi árkolásból



Markazitos kvarc a mátraszentimrei lejtakna hányójáról



....és antimonit, ugyanonnan



Sötét-lila ametiszt a Nagy-Tölgyes-bércről



Fehér, nagy kalcitcsoport a Károly-táróból



Kvarccsoport az Új-Károly-táróból



Kalcit a Károly-táróból



Rózsaszín kalcitcsoport a Károly-táróból



Barnás és fehér kalcit a Károly-táróból



Kalcitcsoport a Károly-táróból



Szfalerit kalciton a Károly-táróból



Kvarc, kalcit a Károly-táróból



Ametiszt a Károly-táróból

A közölt képek mind 2010/2011. évi, kb. fele részben saját gyűjtésű szerzeményeket ábrázolnak

Körmendy Regina

Az ásványfotókat Körmendy Regina készítette.

A dorogi gipszek szépsége

Aki a dorogi Kis-Kőszikla mészkőbányájában valaha is gipszeket gyűjtött, tudja, hogy színválasztékban, érdekes rajzolatukkal, zárvényaikkal, nagyságaikkal messze felülmúlják más magyarországi üledékes gipszlelőhelyek kristályait. Túlnyomóan sárgák, mégpedig a méz összes árnyalatában, a sárgás-fehértől a sötét arany-barnáig, igazi szépségük napfény felé tartva mutatkozik. A gipszek a bánya fő fejtési gödör melletti, a keleti oldalon található agyagos-szenes rétegekben képződtek, számos kísérő másodlagos ásvány (epsomit, halotrichit, melanterit), vasoxidok (goethit, hematit), agyagásványok, mangánoxidok és vasszulfidok (pirit, markazit) mellett. Az egyes kristályok elérhetik a 10 cm-t, a kristályhalmazok akár több dm-es nagyságúak lehetnek. Túlnyomóan egy, ill. ikerkristályokból összeálló (és azokba széteső) leveles halmazokat, gömböcöket, rózsákat láthatunk.

A kristályok alapvető alakjai:



Leveles kristályok, a függőleges vonalak



Fecskéfark-kristályok mentén fecskéfark-ikrekre hasadnak szét



Leveles kristályokból összeálló gombóc



Fecskéfarkú ikerkristállyal megtöltött gömb



Jókora 1 kilós gipszhalmaz az agyagból



9 cm széles gipszér keresztmetszete



Ikresedett iker



Sugaras halmaz



Ikerhalmaz



Leveles gipsz

A gipszek különlegességét azonban a felületi struktúrák, a kísérő ásványok beépülése, valamint csodálatosa fényjátékuk adják. A gipszek zárványait német szakmabeli gyűjtőtársaim elemezték, epsomit, kaolinit, goethit, hematit a legfőbb szennyezők, ritkán a szennyező ásvány utáni gipsz-
álalakok is képződtek.

Felületi struktúrákat ábrázoló képek:



Apró kaolinites leveles gipsz nagy kristályon



Éles gipszpengék gipszkristály felületén



Apró leveles gipszkristályok sima kristályfelület alatt



Lépcsőzetes rétegletörés sima felületen



Kioldási struktúrák



„Tollas” gipsz

Idegen ásványok beépülése, ill. gipsz átalakok:



Epsomit utáni átalak



Epsomitszálak gipszben



Goethitszálak gipszben



Kaolinzárványok



Vasoxidos zárvány



Kalcit utáni(?) átalakok a kép bal oldalán

Ha a gipszkristályokat fény felé tartjuk, ill. hagyjuk ráesni a napfényt, akkor belülről kezdenek világítani, ami valószínűleg a több, tükrös síkból összeálló kristályok fénytörési hatása.

Csak néhány példa:





A gipszes rétegek idén tavasszal végnapjaikat élték, bár a bánya bővítésénél garantáltan új feltárásaik keletkeznek. Aki kedvet kapott, kerekedjen fel és keresse meg, a bánya az osztrák érdekeltségű BAUMIT Kft. tulajdonában van, a Dorogról Csolnokra vezető út mentén helyezkedik el és gipszen kívül sok más szép ásványt rejt, elsősorban karbonátokat. A bányalátogatás, gyűjtés szigorúan engedélyhez kötött, kobak használata kötelező.

A cég elérhetősége: BAUMIT Kft., 2510 Dorog, Baumit út 1., Tel.: 33-512-920, www.baumit.hu

Körmendy Regina

Fényképek: Körmendy Regina

Hírek, érdekességek

Újra indult a mecseki szénbányászat

A Calamites Kft. újra indította a Nagymányok-i külfejtést és lakossági célokra termeli az ottani, 2 millió tonnára becsült szenet, a Nagymányok alatti (tehát mélyszinti műveléssel kitermelhető) szénvagyont 430 millió tonnára becsülik., a mélyszinti műveléshez azonban tökeerős befektető szükséges, aki egyelőre még várat magára. A komlói Zobák-akna és a Vasas körül is új szelek fújnak, mivel a Vasas óriási tájsebének begyógyítása, a hányókkal fedett terület rekultivációja kb. 6 milliárd forintot emésztene fel, a Pannon Hőerőmű Zrt állítólag fontolgatja mindkét létesítmény újraindítását, az újabb engedélykérelmeket 2011 októberéig kell elbírálni.

(Forrás: Népszabadság, 2011.08.27.)

A Tokajban rendezett idei bányásznapon Bencsik János államtitkár megerősítette, hogy a hírek ellenére sem a Mátraaljai lignitbányászatot, sem a Márkushegyi barnakőszén-bányászatot nem számolják fel, sőt, keresik a lehetőségeket arra, hogy a fosszilis energiahordozók magyarországi kitermelését továbbfejlesztik, még az ércvagyon bányászata is újra előtérbe kerülhet.

(forrás: www.index.hu)

A német Ércheegységben rohamos ütemben újraéled az ércbányászat

A rohamosan emelkedő nyersanyagáraknak köszönhetően újra értékelik a szászországi érclelőhelyek kitermelését, a freibergi Bányászati Hivatalban jelenleg 13 kutatási terv van elbírálás alatt. A befektetők elsősorban az Ércheegység ón- és volfrám, az ezüst valamint a ritka földfémek gazdaságos kitermelését célozzák meg. Nagy kereslete van a fluorit- és baritkészleteknek is, melyek bányászatát Niederschlagnál (közel a cseh határhoz) már 2010-ben indították. A lejtakna már meghaladta a 170 métert, a leggazdagabb telérek 650 méteres mélységben találhatóak, az ásványvagyont 3 millió tonnára becsülik, a telérek réz-, nikkel-, bizmut- és ezüstércet, valamint ritka földfémeket is rejtenek, az azokat feldolgozó üzem a közeli Aue-ben már rendelkezik a megfelelő feldolgozási technológiával.

Lítium után kutatnak Zinnwaldban, ahol kb. 80 ezer tonna lítiumvagyont tételeznek fel, ennek becsült piaci értéke jelenleg 3-4 milliárd Euró.

Miután a bányabezárások követően az összes bányát karbantartották és sok bányát látogathatóvá tettek, a szakemberek, valamint az infrastruktúra nem ment veszendőbe, modern, környezetkímélő bányászati és feldolgozási technológiák alkalmazásával az ércheegységi bányászat újraélesztésének nincsenek komolyabb akadályai.

Forrás: Freie Presse, Chemnitz, 2011. május 24., 2011. augusztus 12. kiadásai, Internet

IMA által javasolt átnevezések

Nemsokára nekieshetünk gyűjteményünk egyes darabjainak átcímkezésének, miután az IMA javaslata szerint ezentúl a piroklór főcsoport alá tartozó ásványokat az A, B és Y-helyen lévő ionok alapján 5 csoportba osztják: piroklór, mikrolit, roméit, betafit és elsmoreit. Nem sok általunk Magyarországon ismert ásványt érinti ez a változás, de a bindheimit-et máris átnevezhetjük oxiplumboroméit-nek, a sztibikonittel azonban még várhatunk, a neve valószínűleg stibioroméit lesz, de ezt az IMA még nem hagyta jóvá.

A Geománia az IMA döntéseit beépíti a rendszerbe, a bindheimit átírása már megtörtént.

Forrás: Canadian Mineralogist (2010), Vol. 48, 673-698 oldal

A szobi dachiardit helyzete

A 2011-ben a HOM-ban elvégzett elemzések alapján a szobi dachiardit jelenléte nem talált bizonyításra, az összes, dachiardit-ként határozott minta episztzilbit-nek bizonyult, így nyugodtan átírhatjuk a dachiardit-címkéket episztzilbitre. (lásd a 2011-es Geoda 2. számát!) Ami persze nem jelenti annak kizárását, hogy a dachiardit is elbújik valamilyen üregben, ahogyan az én heulanditom is. Egy víztiszta kabazit- és stellerit-mintámat ugyanis a MÁFI-ban heulanditnak és episztzilbitnek határoztak meg (kétszeresen mellétrafáltam!), és én ténynek könyveltem el, hogy heulanditot bizony nem találtam, azért kisírtam egyet egy szerencsésebb gyűjtőből.

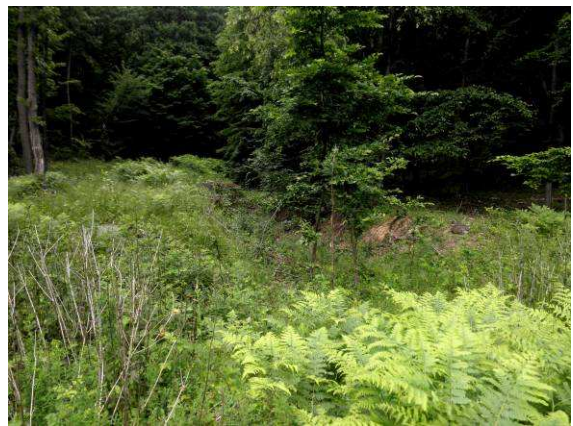
Körmendy Regina

2011. október elsejei leletmentés a Nagy-Tölgyes-bércen – pár meglepetéssel

2011. szeptember végén rohamosan terjedt a hír, hogy végre viszik a Nagy-Tölgyes-bérci hányó anyagát. Ez nem felhőtlen öröm a gyűjtő számára, mivel ezzel megint megszűnik egy leelőhely, a munkálatok során viszont olyan ásványok is előkerülhetnek, melyek eddig nem voltak hozzáférhetőek. A Nagy-Tölgyes-bérci kutatótáró lejtaknaként létesült 1950-ben, ezzel meg akarták kutatni a Nagy-Tölgyes-bércen ÉNy-ról DK felé futó kvarcos, érces telért, mely egy képzeletbeli ponton találkozik a Katalin- és az István telérrel, valahol a Kaszab-rét környékén. A lejtaknát 1958-ban még mélyítették, más tárókkal való összekötetése azonban nem jött létre. A lejtakna előtti hányóra elsősorban tömör kvarc került (lyukacsos, agyagásványokkal és kalcittal kitöltött telérkvarc, szalagos és tömör ametiszt, szalagos kék-fehér kalcedon), pirit- és markazithintéses földpátos-amfibólos sötét és vasszulfidos kékes színű andezittel. Ércként a pirit és szfalerit tűnt fel, ritkábban a galenit és kalkopirit. Az agyagásvány-tartalom (illit, montmorillonit, kaolinit) helyenként jelentős volt. A rekultiváció során azonban nagy tömbökben került elő egy az irodalomban nem említett világosbarna, rózsaszín, sötétbarna karbonátos-mangános telérközet is – helyenként fehér kvarccal, pirittel és szfalerittel vegyülve – mely érdekes ásványtársulatot sejtetett.



A Nagy-tölgyesi hányó még 2011 júniusában



A lejtakna beomlott bejárata 2011 júniusában



Markoló munkában, 2011.október 1.



A fedő nélküli hányó – a mi leelőhelyünk

Mire jó egyhetes időpont-egyeztetési kísérlet után végre feljutottunk a hányóra, a hányó fedőjének kb. 2/3-át már elvitték a depóra (ahol nem szívesen látnak ásványgyűjtőt), így igyekeztünk minél több leletet menteni. A kvarcvadászoknak – akik még a tömör változatokat is elviszik csiszolásra – most lehetett volna alkalmuk degeszre szedni magukat, de rajtunk kívül más gyűjtő nem tartózkodott a hányón. Mi kizárólag ércekre, fenn-nőtt kristályokra és újdonságokra vadásztunk és végül minden horogra akadt, még az is, amit nem vártunk, mint pl. nagyon kicsi wurtzit, kalkopirit melletti malachit, csodaszép gipszek és kalcitkristályok, aprótáblás, kalcittal kevert hematit, valamint mangánkarbonátok. Baritra viszont nem akadtunk, de az egyébként is ritka volt a hányón.



Mangános-karbonátos darabok



Nagy tömör ametiszt a hányón



Nagy kalcedon-achát

Kiemelkedő minőségű, vagy nagyságú darabokat ugyan nem találtunk és a meddőközet eltávolítása után az egész elfér egy cipős dobozban, de tiszteletben fogjuk tartani mint egy eltűnt lelőhely emlékét, a sok-sok, a hányóról, lejtaknáról készült fényképpel együtt.

A Nagy-Tölgyes-bérci hányón gyűjtött ásványok:

Azurit (vagy linarit – nincs bevizsgálva), barit, galenit, gipsz, goethit, hematit, illit, jarosit, kalcit, kalkopirit, kaolinit, kvarc (ametisztet, kalcedont beleértve), malachit, montmorillonit, mangánoxidok, markazit, pirit, piroluzit, szfalerit, sziderit, wurtzit.

Legszebb leleteim:

Kvarcok:



Ametiszt



Sárga kvarc



Sötét lila ametiszt



Halvány lila ametiszt



Centis ametiszt



Nagy sárga kvarckristályok



Vasoxiddal bevont kvarcok



Nagy halványsárga kvarcok



Apró ametisztek



Apró sárga kvarcok



Zónás ametiszt

Kalcitok:



Apró fehér kalcitsaprak kvarcon



Kalcitgömbök kvarcon



Fehér kalcitgömbök sötétszürke kvarcon



Sárgás kalcitok kvarcon



Kalcitok kvarcon



Nagy sárga kalcitkristály



Szép kalcitcsoport



Kis fehér kalcitgömbök ametiszten

Ércek:



Dúsérc (galenit, szfalerit) jarosittal



Galenit, szfalerit kvarcon



Nagy szfalerit ametiszten



Kalkopirit kvarcon



Galenit



Goethit



Markazit fehér kalcittal



Piritgumó



Hematit



Szfalerit kvarckoszorúval



Mangánoxid



Piritgömb



Apró wurtzit

Egyéb ásványok:

A következő ásványok közül csak a gipsz, jarosit volt gyakori, a többi egy-egy példányban sikerült megtalálni.



Zöldes montmorillonit



Azurit (vagy linarit?)



Apró gipszek limoniton



Sugaras gipszek vasoxidos andeziten



Malachit



Jarosit kvarcban

Körmendy Regina

Fényképek: Körmendy Regina, saját gyűjtésű darabokról

Kedves Olvasó!

Elvileg – túlteljesítés mellett – ez lenne az utolsó szám ez évben, van azonban még annyi anyagom, hogy decemberben még egy szám létrejöhessen. Örülnék, ha a rendkívül hosszú nyári időszakban történt gyűjtésekről Ti is beszámolnátok, végső soron ebből mindenki profitálhatna. Szívesen látnám öslénygyűjtők cikkeit is, valamint olyan régiókról szóló beszámolókat, ahova csak ritkán, vagy egyáltalán nem jutottam el, akár külföldi lelőhelyekről is.

Ez évben elsősorban a Mátra lelőhelyei szerepeltek a „Lelőhely” számaiban, mivel az aktuális rekultiváció során sok lelőhely el fog tűnni, de tapasztalataink azt mutatják, hogy megfelelő bejárással újabb és újabb lelőhelyeket lehet felfedezni – ezt a Geománián is lehet követni.

Sokan írtak nekem, kértek tanácsot a lelőhelyek megközelítéséhez, vagy a megtalált ásványok azonosításához – ehhez a jövőben is szívesen állok rendelkezésekre.

Körmendy Regina



Pelyhesek a Pelyhes-táró felett
Fénykép: Körmendy Regina